

Mise en place de quatre plateformes de services

Les différents travaux réalisés par le PAJE durant l'année 2016 ont permis de préparer les fondements des Cap Jeunesse-Emploi (plateformes de services) dans chacune des 4 wilayas pilotes du programme (*Annaba, Béchar, Oran et Khenchela*).

Missions, offre de services et organisation

Les Cap Jeunesse-Emploi ont pour mission d'informer, d'orienter et d'accompagner les jeunes dans leur parcours d'insertion sociale et professionnelle. Ils incluent deux types de services :

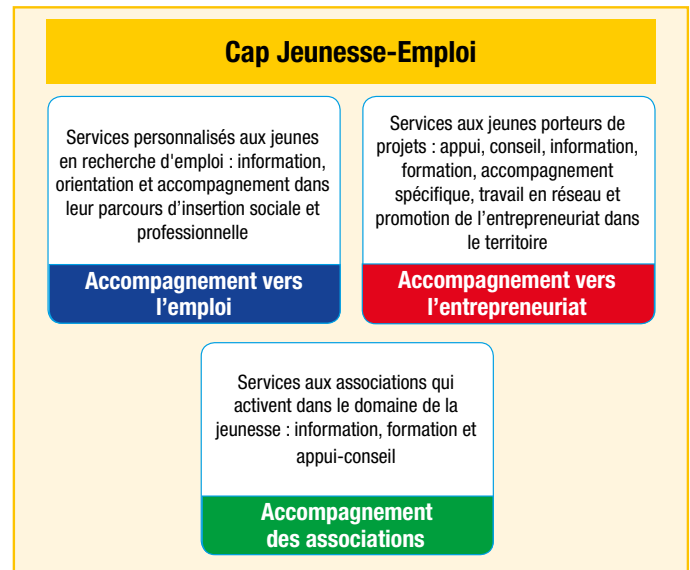
- "L'accompagnement des jeunes vers l'emploi" (*développement et mise en place confiés au prestataire de services SOFRECO sous l'appellation – guichet intersectoriel de proximité GIP*).
- "L'accompagnement des jeunes vers l'entrepreneuriat" (*développement et mise en place confiés au prestataire de services GIZ sous l'appellation – pool de services d'accompagnement PSA*).

Sur la base d'une analyse de la situation et d'un état des lieux des dispositifs existants, des référentiels décrivant les missions, l'offre et l'organisation de chacun de ces services ont été élaborés.

Un troisième type de services destiné à l'appui des associations qui activent dans le domaine de la jeunesse (PREA) sera également domicilié dans ce lieu (détail voir infra).

Infrastructures et équipements

Après identification des sites devant abriter les Cap Jeunesse-Emploi, des travaux de rénovation ont été nécessaires pour leur installation à Oran et Annaba (travaux respectivement finalisés et en cours de lancement). Au 31 janvier 2017, le programme a commencé à doter les quatre sites, des équipements nécessaires à leur activité, (matériel informatique, équipement pédagogique et mobilier de bureau).



D'une valeur totale de 379 000 €, les équipements prévus sont acquis sur la contribution de l'Union européenne dans le cadre d'un marché de fournitures (*Mise en œuvre du marché de fournitures confiée au prestataire Memetech*).

Ressources humaines

Dans un souci de complémentarité et de pérennité, toutes les institutions partenaires, en charge des dispositifs liés à l'insertion socio-professionnelle des jeunes, sont associées au projet notamment pour des détachements des personnels nécessaires au fonctionnement des différents services des centres. Des fiches de postes ont été élaborées pour identifier le profil et les compétences du personnel. Dans cette optique, des programmes de renforcement de capacités des personnels d'accompagnement (formations, stages d'immersion, ...) ont également été élaborés.

Pools régionaux d'expertise et de ressources associatives (PREA)

Missions, offre de services et organisation

Les diagnostics menés dans les quatre wilayas pilotes du programme auprès des acteurs de la société civile qui activent dans le domaine de l'appui à la jeunesse, ont permis l'identification des besoins en matière de formation et d'appui/conseil.

Sur cette base, le programme a élaboré :

- Un référentiel décrivant la mission, l'organisation, les procédures et l'offre de services du PREA.
- Un plan de formation des acteurs de la société civile à exécuter dans le cadre des activités du PREA.

Constitution d'un pool de 80 formateurs

Le PAJE a lancé en décembre 2016 un appel à candidature qui a permis la sélection de 80 stagiaires formateurs (à raison de 20 par wilaya pilote) qui, à l'issue d'une formation, renforceront à leur tour, les compétences des associations au niveau local. Le premier cycle de la formation de formateurs portera sur "le management associatif". (*Développement et mise en place confié au prestataire de services SOFRECO*)



Rencontre avec les associations (focus group) - Annaba - 20 Sept. 2016.

CODEVA : Le bilan d'une année

A travers la contribution financière au développement associatif (CODEVA) d'une valeur de 4 000 000 € destinée au renforcement des capacités institutionnelles, organisationnelles et opérationnelles des acteurs de la société civile qui activent dans le domaine de la jeunesse, et ce, dans les quatre wilayas pilotes, le programme a mis en œuvre deux types de subventions. Les subventions allouées directement aux projets associatifs (*subventions directes*) ou les *subventions en cascade* allouées à des organisations relais qui financent à leur tour de petites associations locales. L'employabilité, la formation et l'entrepreneuriat sont les trois priorités dans lesquelles les projets associatifs s'inscrivent d'une façon générale.

Subventions directes

Deux projets ont fait leurs preuves après une année de mise en œuvre

- **Le projet d'école chantier pour la formation professionnelle et l'employabilité des jeunes** mis en œuvre dans la wilaya d'Oran par l'association Santé sidi el houari (SDH). Avec une subvention de 199 000 €, le projet a réussi après une année d'exercice (au 31 janvier) à sensibiliser ou initier plus d'une centaine de stagiaires et à engager au moins 94 jeunes dans des formations aux métiers traditionnels du bâti.



Projet SDH : Formations et chantier école dans les métiers traditionnels du patrimoine

- **Le projet Bab El Amel** : "Accueil, appui et accompagnement des jeunes à la création de leurs micro-entreprises" mis en œuvre par l'Association nationale des échanges entre jeunes (ANEJ) dans les quatre wilayas pilotes du PAJE. Avec une subvention de 200 000 €, le projet a réussi après une année d'exercice à sensibiliser 961 jeunes et à en accompagner parmi eux, 190. Au 31 janvier 2017, 166 projets d'entrepreneuriat sont arrivés à terme et 73 d'entre eux ont été soutenus par les dispositifs institutionnels de financement (ANSEJ, ANGEM et CNAC).

Subventions en cascade

54 associations locales attributaires de subventions

- **Le projet Nasije** "Nouvelles actions solidaires pour l'insertion socio-économique des jeunes exclus" mis en œuvre dans les quatre wilayas pilotes du PAJE depuis janvier 2016 par la Fédération handicap international. Après avoir bénéficié d'une subvention de 1 155 000 €, le projet a soutenu financièrement au 31 janvier, 31 associations locales.



Projet Nasije : Réunions avec les associations pour le "Développement accompagné des idées" - Novembre 2016

- **Le projet A'amal** "Acteurs locaux agissant ensemble en faveur de l'employabilité et l'insertion professionnelle des jeunes" mis en œuvre dans les wilayas de Khenchela et d'Annaba depuis janvier 2016 par l'Organisation internationale du travail. Après avoir bénéficié d'une subvention de 1 600 000 €, le projet a soutenu financièrement au 31 janvier, 18 associations locales.

- **Le projet Innov'Asso** "Les métier et compétences du secteur associatif au service de l'employabilité des jeunes algériens" qui est mis en œuvre dans les wilayas de Khenchela et d'Oran par le GRDR (Migration - Citoyenneté - Développement) depuis janvier 2016. Après avoir bénéficié d'une subvention de 800 000 €, le projet a soutenu financièrement au 31 janvier, 5 associations locales.



Projet A'amal : Comité de sélection des projets associatifs - Khenchela - Octobre 2016

Pour les trois projets, des appels à propositions sont lancés depuis le mois de juillet 2016.



Formation GCP Béchar - Mai 2016

80 représentants d'associations locales formés

Une formation sur la gestion du cycle de projet (GCP) a été dispensée au mois de mai 2016 en faveur de 80 représentants d'associations basées dans les quatre wilayas pilotes du programme. Ce renforcement de connaissances dans l'élaboration d'un projet a notamment permis aux associations intervenant sur le terrain, d'être plus à même de répondre à des appels à propositions notamment ceux qui ont été lancés depuis le mois de juillet 2016 par la Fédération handicap international, l'Organisation internationale du travail et le GRDR.

Elaboration de deux plans de formation

Intersectorialité et fonction d'observation

Les rencontres organisées avec les acteurs institutionnels impliqués dans la mise en œuvre de la politique nationale pour la jeunesse en vue de l'analyse de leurs besoins en matière de formation, ont permis d'élaborer un plan de formation sur la gestion intersectorielle et partenariale des politiques nationales en direction de la jeunesse aux niveaux central et local dans les quatre wilayas pilotes du PAJE. *(Ce volet de la formation est confié au prestataire de services SOFRECO).*

Ces plans de formation intègrent également la formation des personnels des Cap Jeunesse-Emploi ainsi que ceux des pools régionaux d'expertise et de ressources associatives.

Entrepreneuriat et économie sociale et solidaire

Le développement de l'entrepreneuriat chez les jeunes et la structuration de l'économie sociale et solidaire innovante (ESSI) en Algérie, sont des objectifs visés par le PAJE. Ils se concrétisent notamment à travers la mise en œuvre au niveau central et local, d'un plan de formation à destination des acteurs institutionnels concernés et des jeunes porteurs de projets. *(Ce volet de la formation est confié au prestataire de services GIZ).*

4 ateliers de sensibilisation réalisés

4 ateliers de sensibilisation à la méthode compétences économiques par la formation à l'esprit entrepreneurial (CEFE), et destinés aux personnels des dispositifs d'appui et de soutien à l'entrepreneuriat, ont été réalisés dans les quatre wilayas pilotes entre juillet et octobre 2016. *Cette activité a été mise en œuvre par la GIZ.*



Formation CEFE - Khenchela - Septembre 2016

3 voyages d'études effectués en France et en Allemagne

Pour mieux appréhender la problématique liée à l'insertion des jeunes par l'activité économique dans le cadre de l'économie sociale et solidaire et observer les outils et dispositifs d'accompagnement des jeunes en matière d'emploi et de création d'activités génératrices de revenus, 2 voyages d'études vers la France et 1 vers l'Allemagne ont été organisés au profit de 31 cadres des institutions concernées par les politiques en faveur de la jeunesse et des agences publiques de soutien à l'emploi.



Voyage d'études France 2 : Visite ferme biologique Massy Palaiseau (ESSI)



Voyage d'études Allemagne : Visite start-up center Chambre de commerce et d'industrie (IHK) - Düsseldorf

Les voyages d'études effectués:

France, du 26 février au 06 mars et du 22 au 28 mai 2016:

Délégation: au total 19 cadres de ministères concernés par les politiques en faveur de la jeunesse et des agences publiques de soutien à l'emploi en Algérie.

Allemagne du 4 au 11 décembre 2016

Délégation : 12 représentants institutionnels locaux dont directeurs locaux des ministères concernés et agences publiques de soutien à l'emploi, représentant du centre national de l'entrepreneuriat, etc. *Cette activité a été mise en œuvre par la GIZ.*

- 1 séminaire national de visibilité suivi de 4 séminaires régionaux dans chacune des wilaya pilotes, ont été organisés entre janvier et avril 2016.



- Le PAJE a participé au Brunch d'information organisé par l'Union européenne sur le thème "la Jeunesse comme ressource : éducation, formation et emploi", le 30 janvier 2017 à Alger.



Pour plus d'informations... Consultez notre site web : www.paje.dz